

## Guide pour l'application de sécurité (SCA)

### 1 Sommaire

1	Sommaire.....	1
2	Introduction.....	1
3	Consulter une configuration.....	2
4	Lire une configuration.....	4
5	Écrire une configuration.....	6
6	Enregistrer une configuration.....	7
7	Ouvrir une configuration.....	8
8	Rétablir une configuration.....	9
9	Imprimer une configuration.....	10

### 2 Introduction

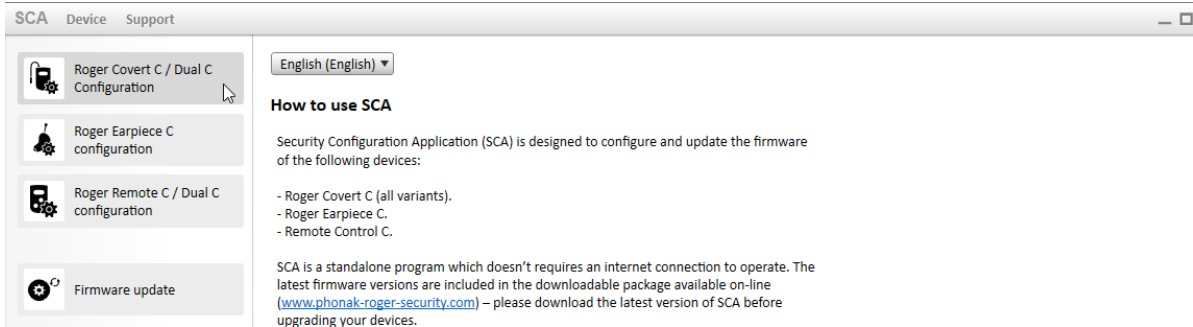
Ce document décrit comment consulter, lire, écrire, enregistrer, ouvrir et rétablir une configuration Roger Covert C (tout modèle).

Pour lire, écrire et rétablir, le Roger Covert C (tout modèle) doit être connecté à votre ordinateur au moyen du câble USB fourni avec l'appareil.

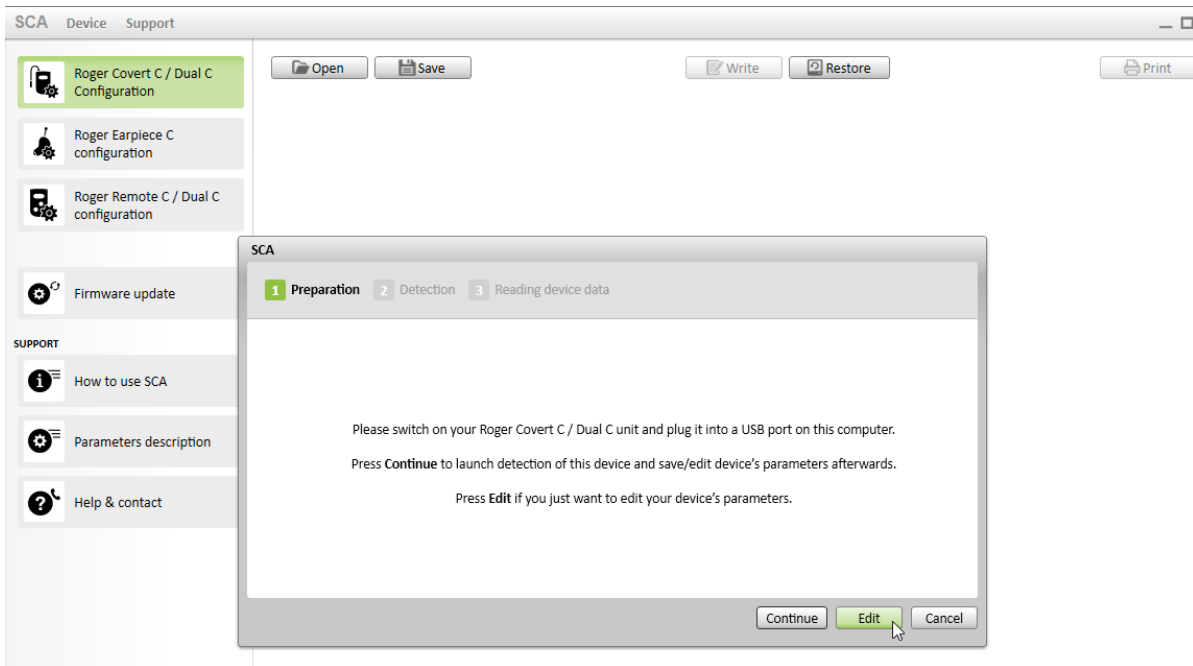
## 3 Consulter une configuration

Consulter une configuration Roger Covert C (tout modèle) sans que l'appareil soit connecté

1. Cliquez sur « Roger Covert C / Dual C Configuration »



2. Cliquez ensuite sur « Edit » dans la fenêtre de dialogue



### 3. Une liste de paramètres avec les valeurs par défaut s'affichera dans les champs SCA

The screenshot displays the SCA configuration software interface. The window title is "SCA Device Support". The main area is titled "Roger Covert C / Dual C Configuration". It features a sidebar on the left with navigation options: "Roger Covert C / Dual C Configuration" (selected), "Roger Earpiece C configuration", "Roger Remote C / Dual C configuration", "Firmware update", and a "SUPPORT" section with "How to use SCA", "Parameters description", and "Help & contact". The main configuration area includes buttons for "Open", "Save", "Write", "Restore", and "Print". The settings are as follows:

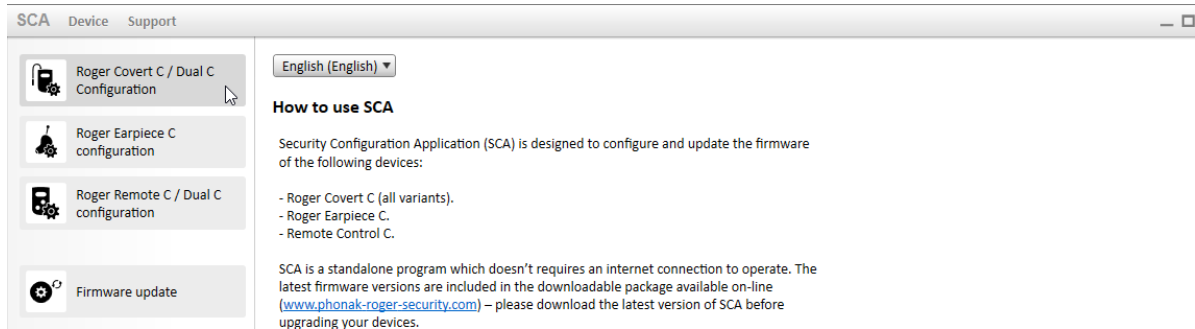
Parameter	Value
Client first name	[Empty text box]
Client name	[Empty text box]
Bluetooth Device Name	Roger Covert C
Microphone sensitivity	<input checked="" type="radio"/> normal (default) <input type="radio"/> high
Rx beep	<input type="checkbox"/>
Volume adjustment beep	<input checked="" type="checkbox"/>
Vibrator control	<input checked="" type="checkbox"/>
Tone feedback	<input type="checkbox"/>
Tone delay	<input type="radio"/> 0.5" <input checked="" type="radio"/> 1" (default) <input type="radio"/> 2"
Default priority channel	<input checked="" type="radio"/> CH1 (default) <input type="radio"/> CH2
Simultaneous beep	<input type="checkbox"/>
Wired output level	<input checked="" type="radio"/> 0dB (default) <input type="radio"/> -3dB <input type="radio"/> -6dB <input type="radio"/> -9dB <input type="radio"/> -12dB
Bluetooth	<input checked="" type="checkbox"/>
Bluetooth PTT command	<input checked="" type="radio"/> None (default) <input type="radio"/> STP/SC series <input type="radio"/> TPH900
Push To Talk CH1	<input checked="" type="checkbox"/>
Push To Talk CH2	<input checked="" type="checkbox"/>
End of call notification	<input checked="" type="checkbox"/>
Product name	[Empty text box]

### 4. Pour effectuer une autre opération, référez-vous à la section ad hoc de ce document

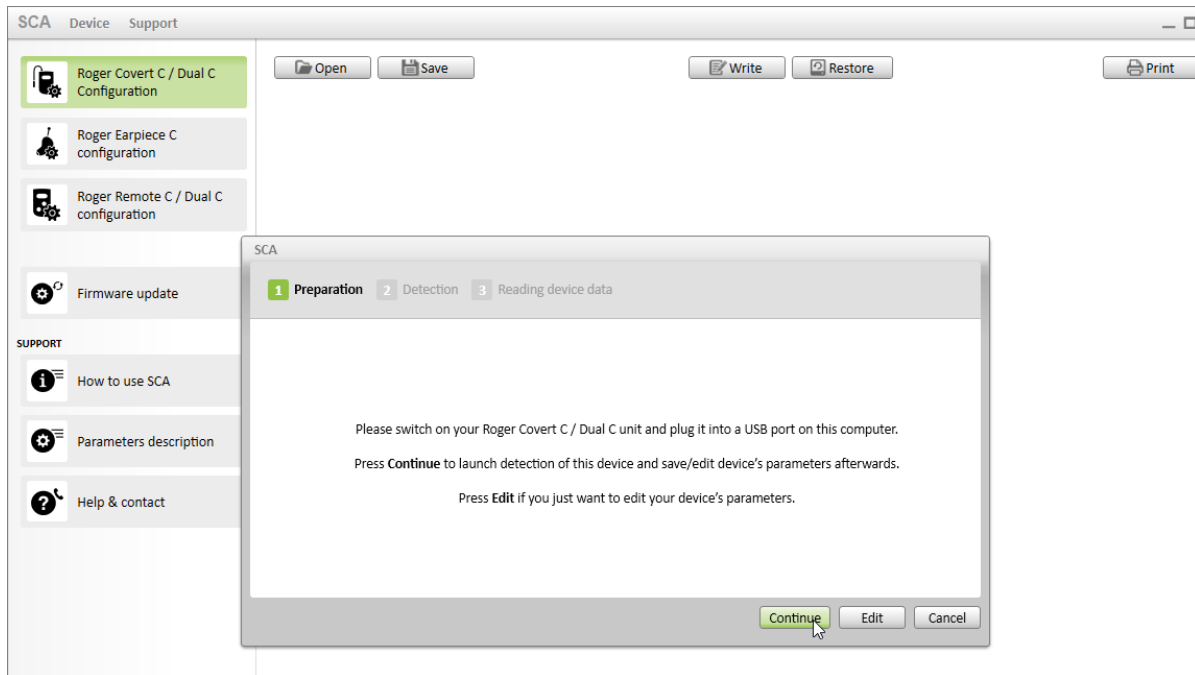
## 4 Lire une configuration

*Lire une configuration d'un appareil Roger Covert C (tout modèle)*

1. Cliquez sur « Roger Covert C / Dual C Configuration »



2. Cliquez ensuite sur « Continue » dans la fenêtre de dialogue



### 3. Les paramètres de l'appareil seront lus et s'afficheront dans les champs SCA

SCA Device Support
Open Save Write Restore Print

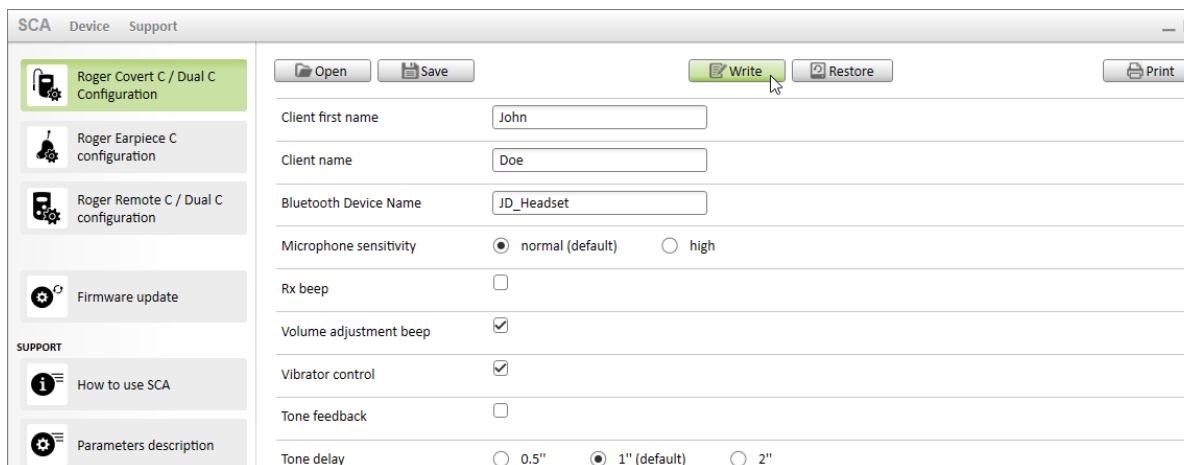
- Roger Covert C / Dual C Configuration
- Roger Earpiece C configuration
- Roger Remote C / Dual C configuration
- Firmware update
- SUPPORT**
- How to use SCA
- Parameters description
- Help & contact

Client first name	<input type="text" value="John"/>
Client name	<input type="text" value="Doe"/>
Bluetooth Device Name	<input type="text" value="JD_Headset"/>
Microphone sensitivity	<input checked="" type="radio"/> normal (default) <input type="radio"/> high
Rx beep	<input type="checkbox"/>
Volume adjustment beep	<input checked="" type="checkbox"/>
Vibrator control	<input checked="" type="checkbox"/>
Tone feedback	<input type="checkbox"/>
Tone delay	<input type="radio"/> 0.5" <input checked="" type="radio"/> 1" (default) <input type="radio"/> 2"
Default priority channel	<input checked="" type="radio"/> CH1 (default) <input type="radio"/> CH2
Simultaneous beep	<input type="checkbox"/>
Wired output level	<input checked="" type="radio"/> 0dB (default) <input type="radio"/> -3dB <input type="radio"/> -6dB <input type="radio"/> -9dB <input type="radio"/> -12dB
Bluetooth	<input checked="" type="checkbox"/>
Bluetooth PTT command	<input checked="" type="radio"/> None (default) <input type="radio"/> STP/SC series <input type="radio"/> TPH900
Push To Talk CH1	<input checked="" type="checkbox"/>
Push To Talk CH2	<input checked="" type="checkbox"/>
End of call notification	<input checked="" type="checkbox"/>
Product name	<input type="text" value="Roger Covert C"/>

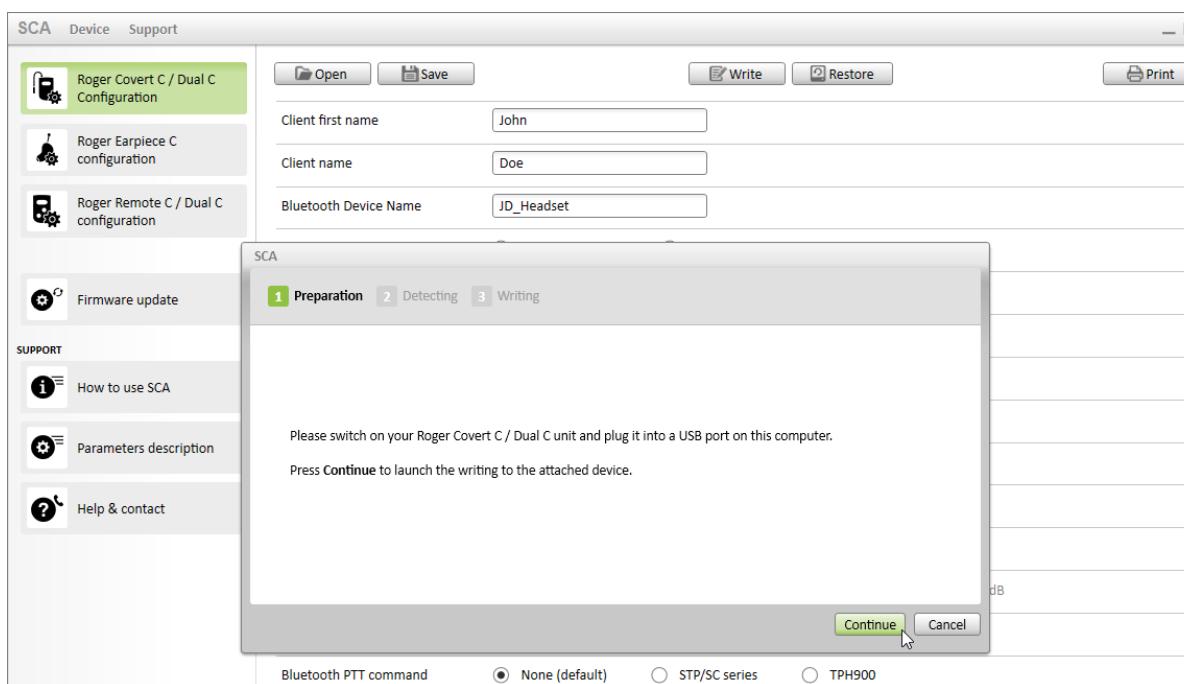
## 5 Écrire une configuration

Écrire une configuration Roger Covert C (tout modèle) avec les paramètres qui s'affichent actuellement dans les champs. (Remarque : les paramètres en lecture seule ne seront pas écrits.)

1. Une fois les paramètres définis en fonction de vos préférences, cliquez sur « Write »



2. Cliquez ensuite sur « Continue » dans la fenêtre de dialogue

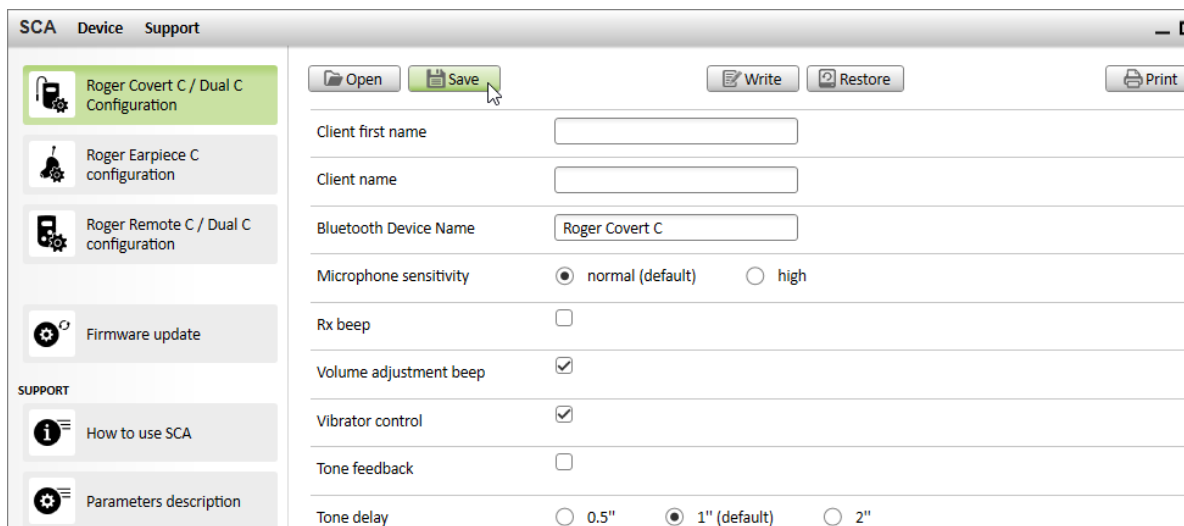


3. Une fois l'opération terminée, la fenêtre de dialogue se fermera automatiquement

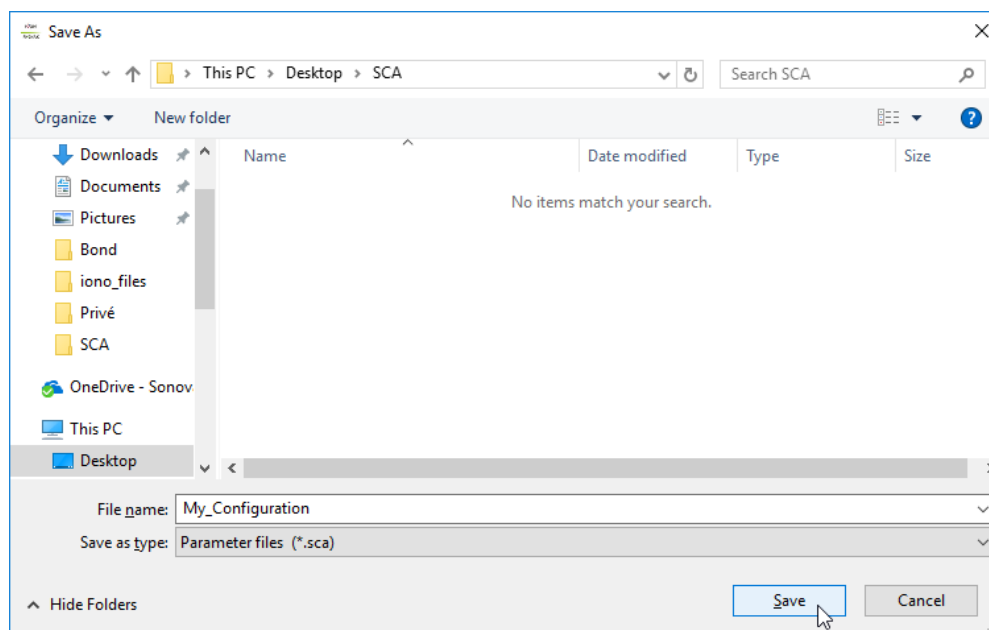
## 6 Enregistrer une configuration

Enregistrer la configuration qui s'affiche actuellement dans les champs dans un dossier de votre lecteur de stockage.

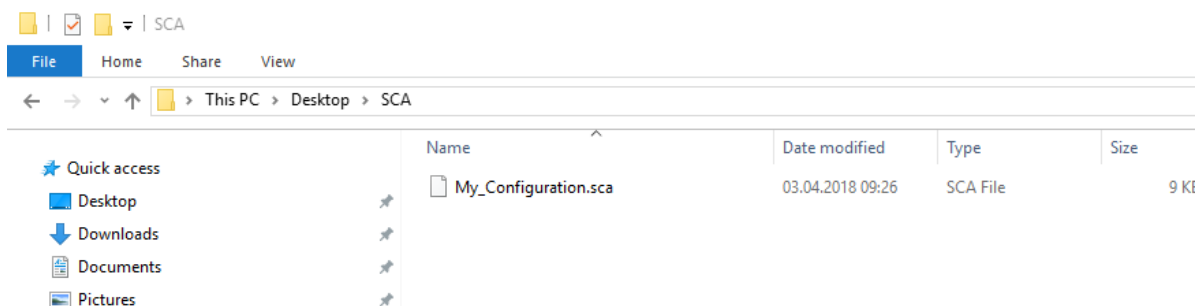
1. Une fois que la configuration a été lue depuis l'appareil connecté à votre ordinateur ou définie en fonction de vos préférences en modifiant les champs par défaut, cliquez sur « Save »



2. Sélectionnez ensuite le lieu de stockage de votre dossier, nommez-le puis cliquez sur « Save »



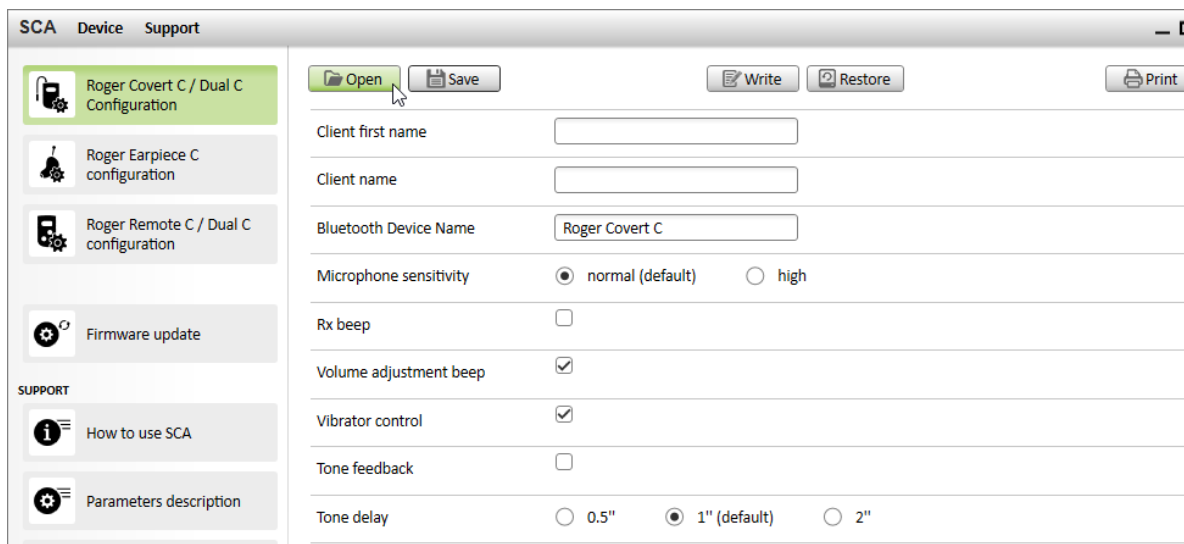
3. Un fichier avec une extension .sca sera créé



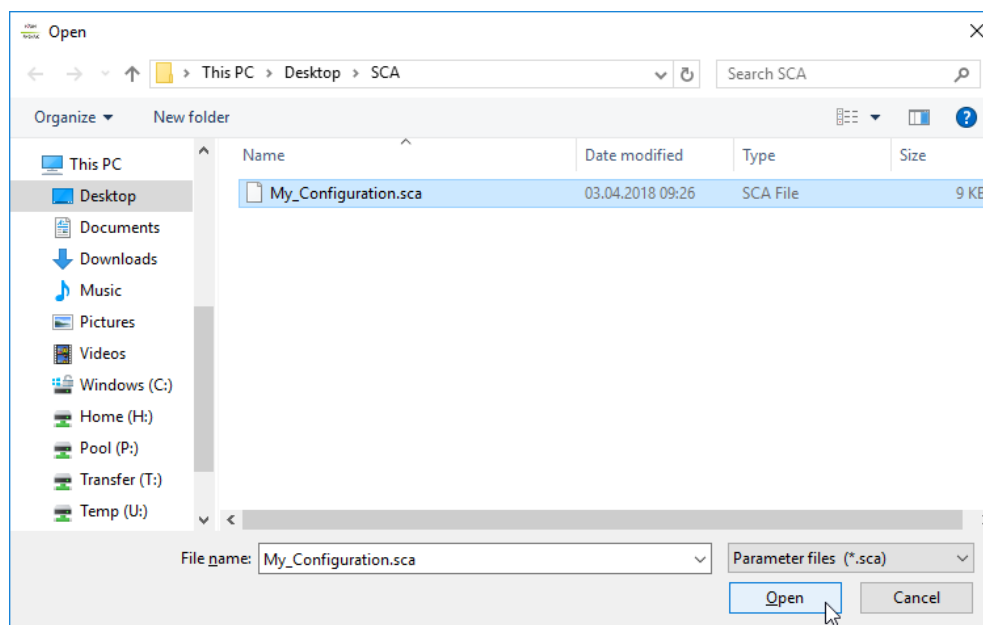
## 7 Ouvrir une configuration

Ouvrir un fichier de configuration précédemment sauvegardé sur votre lecteur de stockage. Les champs sont mis à jour mais les paramètres ne sont pas appliqués au Roger Covert C (tout modèle).

1. Une fois que vous avez enregistré un fichier de configuration sur votre lecteur de stockage, vous pouvez le récupérer en cliquant sur « Open »



2. Sélectionnez le fichier que vous souhaitez ouvrir

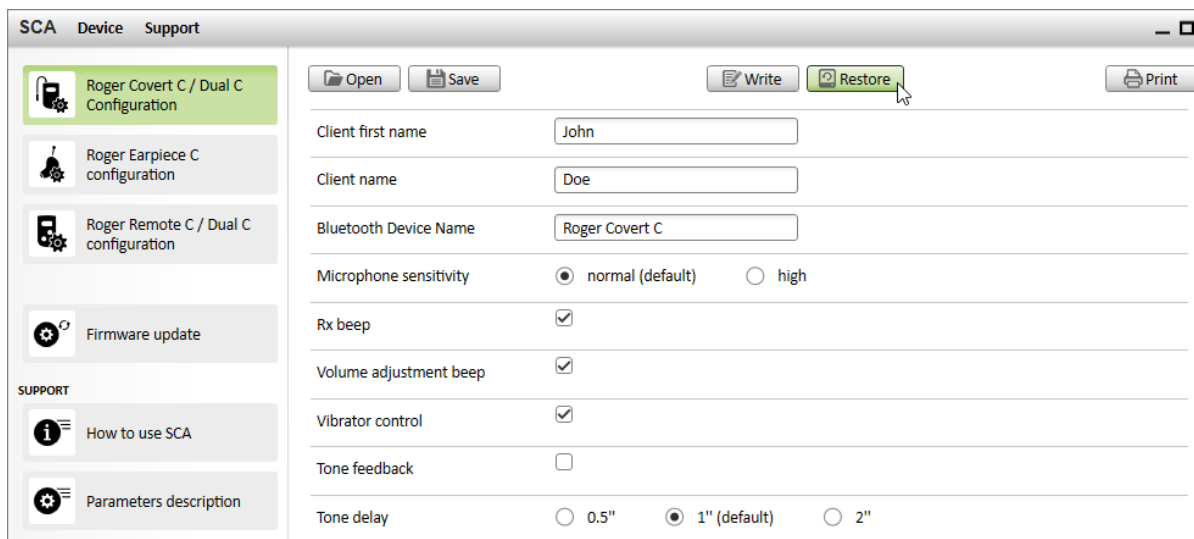




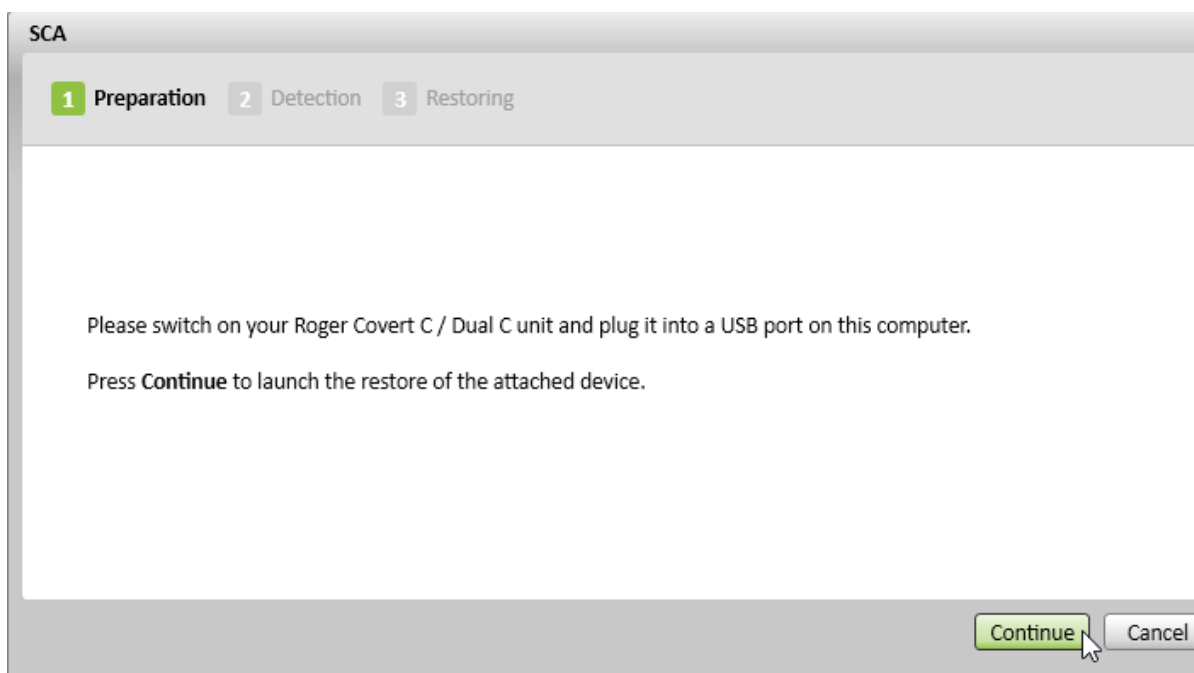
## 8 Rétablir une configuration

Rétablir les paramètres par défaut du Roger Covert C (tout modèle). (Remarque : seuls les paramètres de l'unité seront restaurés ; les valeurs des champs qui s'affichent dans le SCA ne seront pas modifiées).

1. Cliquez sur « Restore »



2. Cliquez ensuite sur « Continue » dans la fenêtre de dialogue



3. Une fois l'opération terminée, la fenêtre de dialogue se fermera automatiquement

## 9 Imprimer une configuration

Imprimer la configuration qui s'affiche actuellement dans les champs.

1. Cliquez sur « Print »

The screenshot shows the SCA configuration software interface. The window title is "SCA Device Support". On the left, there is a sidebar with several configuration options: "Roger Covert C / Dual C Configuration" (highlighted in green), "Roger Earpiece C configuration", "Roger Remote C / Dual C configuration", "Firmware update", and a "SUPPORT" section with "How to use SCA" and "Parameters description". The main area contains a toolbar with "Open", "Save", "Write", "Restore", and "Print" buttons. Below the toolbar are several configuration fields: "Client first name" (text input), "Client name" (text input), "Bluetooth Device Name" (text input with "Roger Covert C" entered), "Microphone sensitivity" (radio buttons for "normal (default)" and "high"), "Rx beep" (checkbox), "Volume adjustment beep" (checkbox, checked), "Vibrator control" (checkbox, checked), "Tone feedback" (checkbox), and "Tone delay" (radio buttons for "0.5\"", "1\" (default)", and "2\"").

2. Choisissez votre imprimante locale dans la fenêtre de dialogue